

Observatorio de EMPLEO PACTEM NORD

INFORME (9/2024)

Evolución del desempleo en l'Horta Nord (septiembre de 2024)



L'HORTA NORD

(cierre del informe: 13/10/2024)

En el marco de las labores de investigación e información del Observatorio de Empleo de Pactem Nord, seguidamente te ofrecemos información perteneciente a los **datos de desempleo publicados por LABORA y el SEPE correspondientes al mes de septiembre de 2024** relativos a los municipios de l’Horta Nord incorporando una comparativa territorial a nivel autonómico y estatal.

Colabora:



Índice

1- Principales datos.....	3
2- Evolución del desempleo en l’Horta Nord.....	4
3- Evolución anual del desempleo 2014-2024.....	6
4- Perfil de las personas desempleadas en el mes de septiembre de l’Horta Nord.....	10
5- Comparativa territorial del desempleo.....	12

Índice de contenidos gráficos:

Tabla 1. Evolución anual del desempleo por municipio en l’Horta Nord.

Tabla 2. Personas desempleadas por sexo y municipio. Septiembre 2024.

Tabla 3. Variación de personas desempleadas de l’Horta Nord.

Tabla 4. Evolución anual del desempleo según sector de actividad en l’Horta Nord.

Tabla 5. Distribución porcentual de las personas desempleadas según sexo de l’Horta Nord.

Tabla 6. Distribución porcentual de las personas desempleadas según edad de l’Horta Nord.

Tabla 7. Comparativa mensual y anual del desempleo en España.

Tabla 8. Comparativa mensual y anual del desempleo en la Comunitat Valenciana.

Tabla 9. Comparativa mensual y anual del desempleo en l’Horta Nord.

Gráfico 1. Evolución del desempleo en l’Horta Nord.

Gráfico 2. Evolución anual del desempleo según sexo en l’Horta Nord.

Gráfico 3. Evolución anual del desempleo según edad en l’Horta Nord.

Gráfico 4. Evolución anual del desempleo por sector de actividad en l’Horta Nord.

Gráfico 5. Porcentaje de personas desempleadas por sector de actividad en l’Horta Nord.

Gráfico 6. Distribución del desempleo según tipo de ocupación en l’Horta Nord.

Puede descargarse este informe también en la APP de Empleo de Pactem Nord.

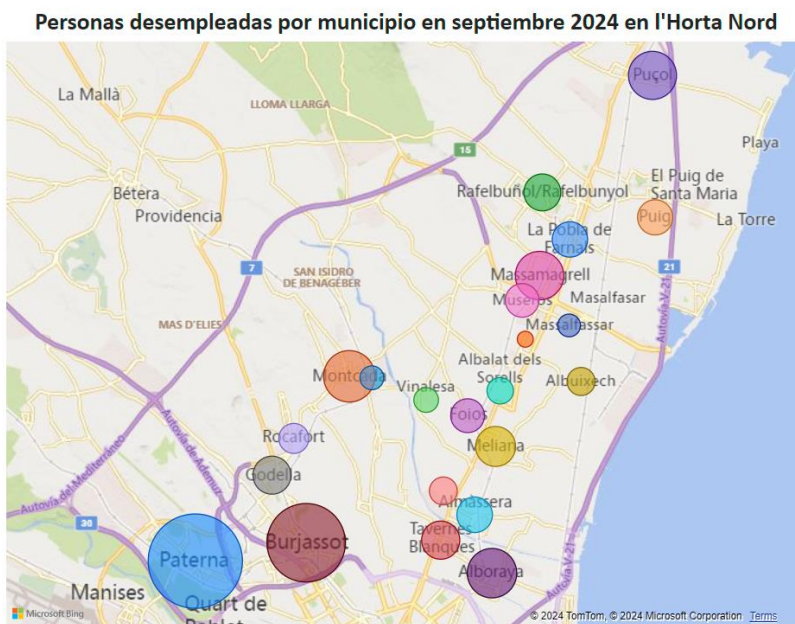


1- Principales datos.



Infografía 1. Resumen de datos correspondiente al mes de septiembre de 2024.

Elaboración propia. Fuente: LABORA. Servicio Valenciano de Empleo y Formación.



Infografía 2. Resumen de datos correspondiente al mes de septiembre de 2024.

Elaboración propia. Fuente: LABORA. Servicio Valenciano de Empleo y Formación.

2- Evolución del desempleo en l’Horta Nord.

Durante el mes de septiembre del año 2024 se observa una **disminución del desempleo de 326 personas en l’Horta Nord respecto al mes anterior**, lo que sitúa en 17.351 la cifra de personas desempleadas (Véase infografía 1).

Respecto a la evolución del desempleo con datos desagregados por sexo disminuye el desempleo en ambos siendo 190 mujeres y 136 hombres menos respecto al mes de agosto, notándose un cambio en la dinámica de aumento por género de los meses de julio y agosto (Gráfico 1).

Del mismo modo, interanualmente los datos indican una **disminución de 498 mujeres y 270 hombres con respecto a septiembre de 2023**. En el gráfico inferior se puede observar la evolución por trimestres desde 2021, donde se aprecia una ligera tendencia a la baja del desempleo a pesar de que en comparación este trimestre es ligeramente superior al anterior.

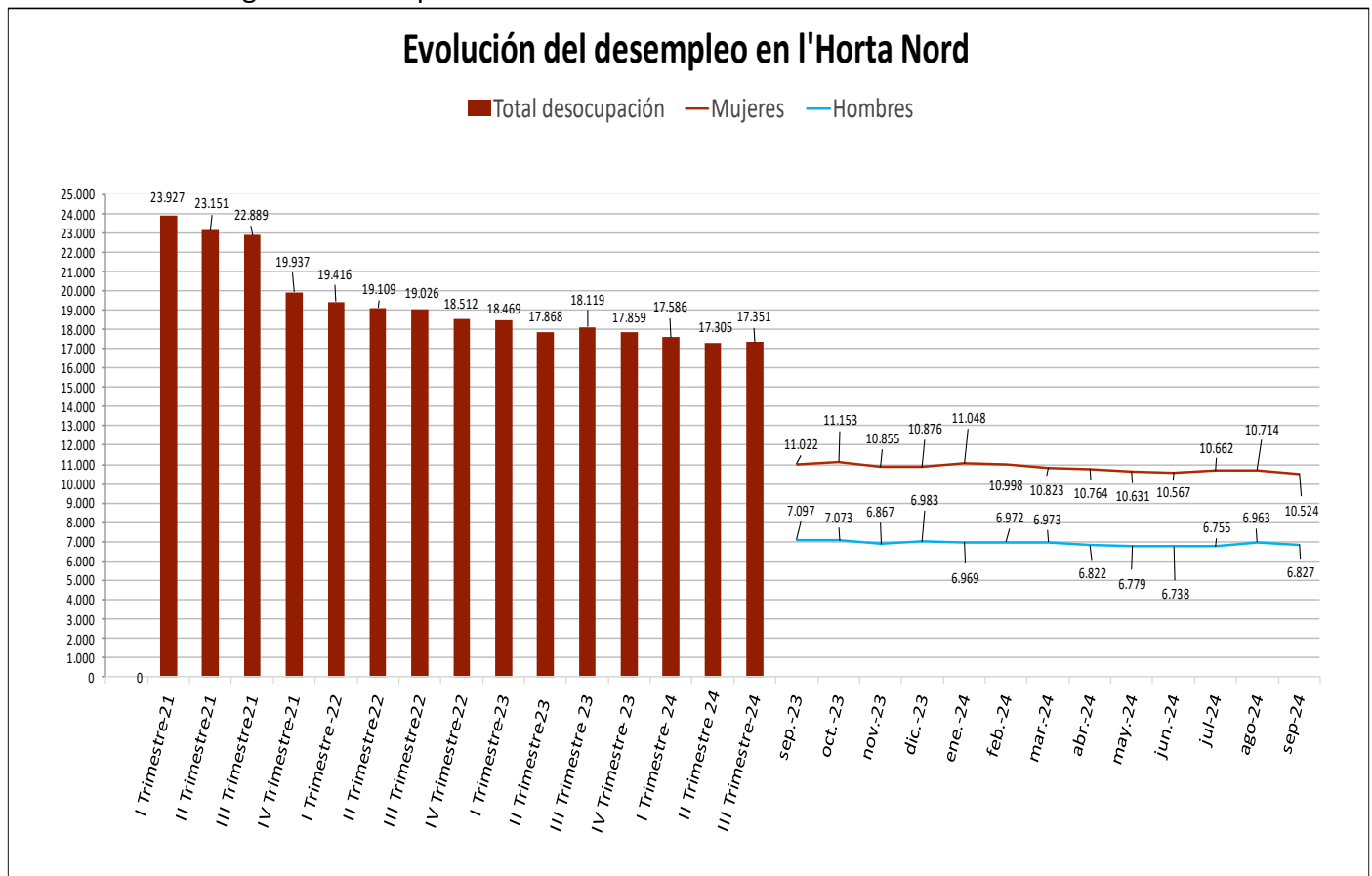


Gráfico 1. Evolución del desempleo en l’Horta Nord.

Elaboración propia. Fuente: LABORA. Servicio Valenciano de Empleo y Formación (2021-2024).

El análisis interanual (Tabla 1.) arroja un descenso de 768 personas en desempleo, las cuales suponen porcentualmente una reducción del 4,24%. En este análisis interanual apreciamos diferencias significativas entre municipios y, en este sentido, destacan en términos porcentuales los descensos del desempleo en Emperador (-20,59%), Alfara del Patriarca (-14,19%), Tavernes Blanques (-11,04%) y Albalat dels Sorells (-10,14%) mientras que, en términos absolutos destacan los municipios de Paterna (-248 personas), Burjassot (-97 personas) y Moncada (-92 personas). Para los municipios en los que ha aumentado este indicador no es significativo el cambio con respecto al mismo mes del año 2024.

En concordancia con su tamaño poblacional, y tomando el mes de septiembre de 2024 como referencia, los municipios con el mayor número de personas desempleadas inscritas son Paterna y Burjassot, Moncada.

Evolución anual del desempleo por municipio en l'Horta Nord				
Horta Nord	09/23	09/24	Total	Var. sep-23/sep-24 %
Albalat dels Sorells	207	186	-21	-10,14 %
Alboraya	1.053	1.031	-22	-2,09 %
Albuixech	241	222	-19	-7,88 %
Alfara del Patriarca	155	133	-22	-14,19 %
Almàssera	437	440	3	0,69 %
Bonrepòs i Mirambell	213	219	6	2,82 %
Burjassot	3.168	3.071	-97	-3,06 %
Emperador	34	27	-7	-20,59 %
Foios	395	382	-13	-3,29 %
Godella	548	525	-23	-4,20 %
Massalfassar	119	114	-5	-4,20 %
Massamagrell	1.011	981	-30	-2,97 %
Meliana	644	599	-45	-6,99 %
Moncada	1.228	1.136	-92	-7,49 %
Museros	397	377	-20	-5,04 %
Paterna	4.895	4.647	-248	-5,07 %
Pobla de Farnals, La	453	433	-20	-4,42 %
Puig de Santa Maria, El	430	427	-3	-0,70 %
Puçol	950	962	12	1,26 %
Rafelbunyol	487	486	-1	-0,21 %
Rocafort	298	272	-26	-8,72 %
Tavernes Blanques	598	532	-66	-11,04 %
Vinalesa	158	149	-9	-5,70 %
Total	18.119	17.351	-768	-4,24 %

Tabla 1. Evolución anual del desempleo por municipio en l'Horta Nord.
Elaboración propia. Fuente: LABORA (2023-2024).

Los datos desagregados por sexo (Tabla 2) nos permiten observar que el mayor volumen de mujeres desempleadas se encuentra en los municipios de Paterna (2.891 mujeres) y en Burjassot (1.812 mujeres). **Porcentualmente, el desempleo femenino en comparación entre municipios no se observa diferencias significativas. Sin embargo, es notable que represente el 60,04% del desempleo.**

Personas desempleadas por sexo y municipio. Septiembre 2024			
Horta Nord	Mujeres	Hombres	Total
Albalat dels Sorells	117	69	186
Alboraya	612	419	1.031
Albuixech	130	92	222
Alfara del Patriarca	79	54	133
Almàssera	271	169	440
Bonrepòs i Mirambell	132	87	219
Burjassot	1.812	1.259	3.071
Emperador	16	11	27
Foios	234	148	382
Godella	284	241	525
Massalfassar	65	49	114
Massamagrell	590	391	981
Meliana	370	229	599
Moncada	671	465	1.136
Museros	228	149	377
Paterna	2.891	1.756	4.647
Pobla de Farnals, La	269	164	433
Puig de Santa Maria, El	239	188	427
Puçol	633	329	962
Rafelbunyol	311	175	486
Rocafort	153	119	272
Tavernes Blanques	330	202	532
Vinalesa	87	62	149
Totales	10.524	6.827	17.351

Tabla 2. Personas desempleadas por sexo y municipio. Septiembre 2024.

Elaboración propia. Fuente: LABORA. Servicio Valenciano de Empleo y Formación. Septiembre de 2024.

3- Evolución anual del desempleo 2014-2024.

El análisis de la evolución interanual del mes de septiembre, para el periodo comprendido entre 2014 y 2024, muestra **continuas disminuciones en el número de personas desempleadas, solo interrumpidas por el año 2020** (periodo de pandemia) durante el cual el desempleo se subió en 3.527 personas.

En los meses de septiembre de los últimos 10 años, en la comarca se aprecia una reducción del desempleo de un 43,9% (en términos absolutos son -13.577 personas desempleadas), pasando de la cifra de 30.928 personas en septiembre de 2014 a 17.351 personas en septiembre de 2024.

Variación personas desempleadas en l'Horta Nord			
Año	Total	Dif. mes/año ant.	Var. mes/año anterior
2014	30.928		
2015	27.873	-3.055	-9,88%
2016	24.887	-2.986	-10,71%
2017	22.464	-2.423	-9,74%
2018	20.761	-1.703	-7,58%
2019	19.937	-824	-3,97%
2020	23.464	3.527	17,69%
2021	22.889	-575	-2,45%
2022	19.026	-3.863	-16,88%
2023	18.119	-907	-4,77%
2024	17.351	-768	-4,24%
Total		-13.577	-43,90%

Tabla 3. Variación de personas desempleadas en l'Horta Nord.

Elaboración propia. Fuente: LABORA. Servicio Valenciano de Empleo y Formación, referenciado al mes de septiembre de la serie anual comprendida entre el año 2014 y el año 2024.

Si analizamos los datos de desempleo desagregados por sexo desde el año 2014 al año 2024, tomando como referencia el mes de septiembre, se observan (Gráfico 2) tendencias similares entre ambos sexos, aunque el balance general es menos favorable para el sexo femenino. Desde 2014, el número de mujeres en desempleo ha descendido en 5.756, mientras que en el caso de los hombres esta reducción ha sido de 7.821. Todo ello, significa que **el desempleo se ha reducido un 34,36 % entre las mujeres, mientras que en el mismo periodo lo ha hecho un 53,39% para los hombres.**

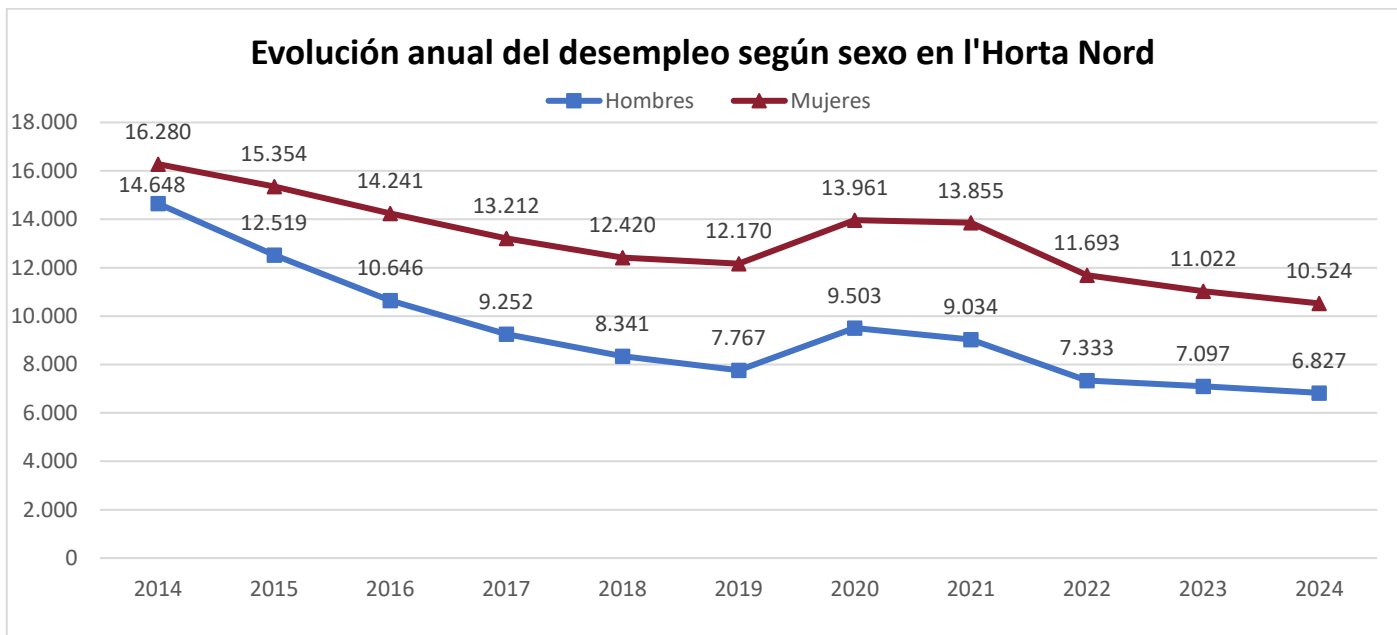


Gráfico 2. Evolución anual del desempleo según sexo en l'Horta Nord.

Elaboración propia. Fuente: LABORA. Servicio Valenciano de Empleo y Formación, referenciado al mes de septiembre de la serie anual comprendida entre el año 2014 y el año 2024.

En relación a la edad (Gráfico 3), **el grupo más numeroso en situación de desempleo a lo largo de toda la serie, es el de personas mayores de 45 años o más, que alcanza las 10.118 personas desempleadas en septiembre.** El desempleo disminuye en la comparativa interanual respecto al año anterior en todos los grupos de edad, con una reducción notable en el grupo de menores de 25 años (-10,14%), seguido del grupo de entre de 25 a 44 años (-5,35%) y de manera significativamente menor en el grupo de mayores de 45 años (2,75%).

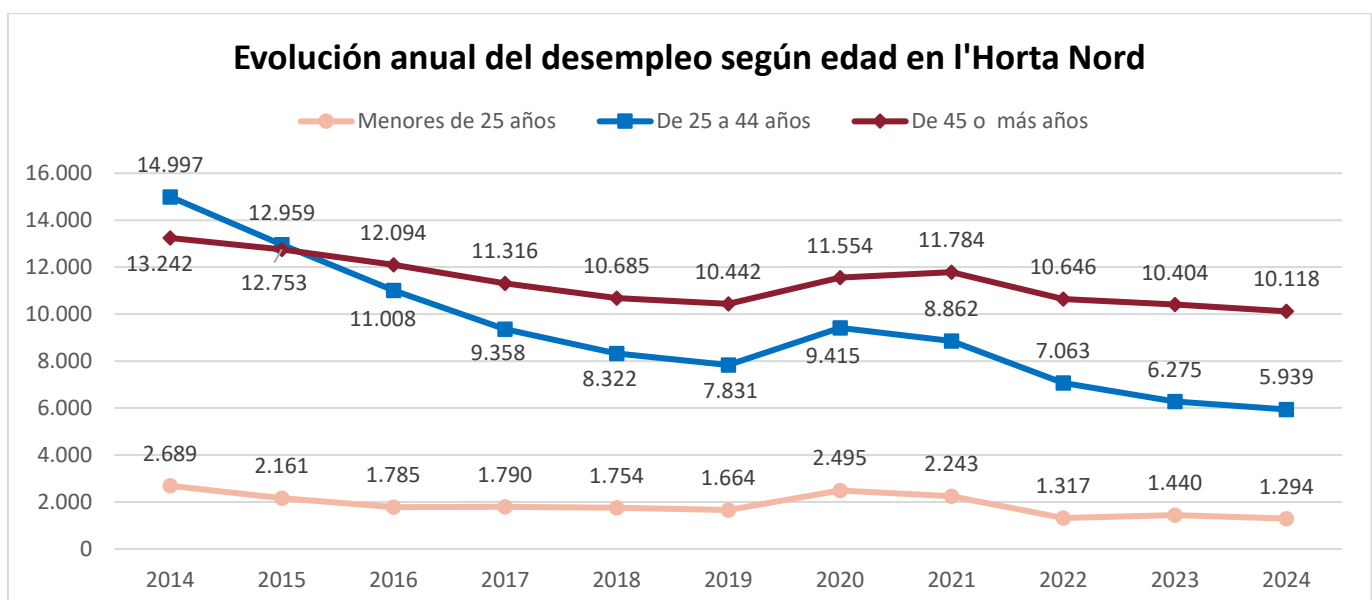


Gráfico 3. Evolución anual del desempleo según edad en l'Horta Nord.

Elaboración propia. Fuente: LABORA. Servicio Valenciano de Empleo y Formación, referenciado al mes de septiembre de la serie anual comprendida entre el año 2014 y el año 2024.

Si atendemos al desarrollo completo de la serie, desde 2017, el descenso del desempleo es más prominente entre las personas de 25 a 44 años (36,02%) seguido del grupo de personas menores de 25 años (27,71%), mientras que en el grupo de personas mayores de 44 años la merma sería del 10,52%. Estos datos sugieren que, aunque se han observado mejoras en el desempleo respecto a años anteriores, aún **persiste la problemática en términos de la recuperación del empleo para las personas más mayores.**

Al analizar los datos a nivel sectorial, desde 2014, se observa un mayor impacto del desempleo sobre personas registradas como trabajadoras del sector servicios (21.080 personas desempleadas en 2014), pero con descensos en los últimos años muy significativos. De hecho, en términos absolutos, desde el año 2014 al 2024, es el sector que mayor desciende en número de personas desempleadas (-8.173 personas).

Evolución anual del desempleo según sector de actividad en l'Horta Nord					
Año	Agricultura	Industria	Construcción	Servicios	Sin empleo ant.
2014	589	3.869	3.996	21.080	1.394
2015	549	3.381	3.165	19.489	1.289
2016	436	3.049	2.544	17.749	1.109
2017	410	2.636	2.052	16.131	1.235
2018	341	2.359	1.724	15.191	1.146
2019	311	2.253	1.522	14.840	1.011
2020	370	2.640	1.875	16.913	1.666
2021	406	2.613	1.760	16.768	1.342
2022	300	2.113	1.488	14.268	857
2023	250	2.045	1.441	13.463	920
2024	216	2.058	1.401	12.907	769
Dif 2014/2024	-373	-1.811	-2.595	-8.173	-625

Tabla 4. Evolución anual del desempleo según sector de actividad en l'Horta Nord.

Elaboración propia. Fuente: LABORA. Servicio Valenciano de Empleo y Formación, referenciado al mes de septiembre de la serie anual comprendida entre el año 2014 y el año 2024.

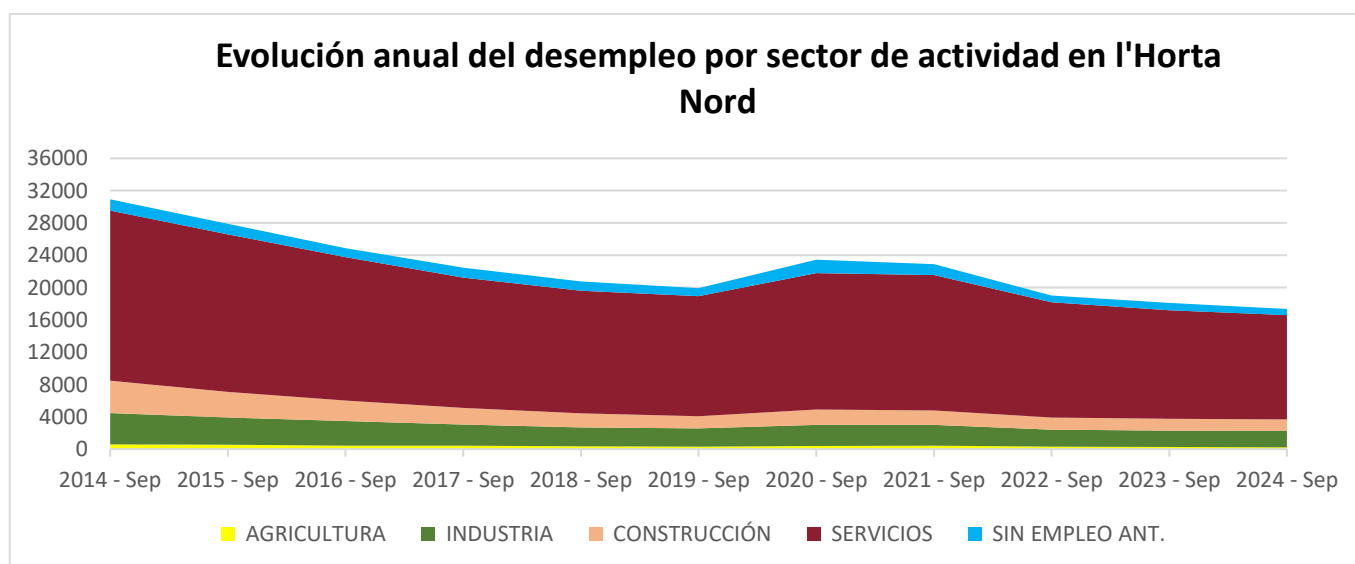


Gráfico 4. Evolución anual del desempleo por sector de actividad en l'Horta Nord.

Elaboración propia. Fuente: LABORA. Servicio Valenciano de Empleo y Formación, referenciado al mes de septiembre de la serie anual comprendida entre el año 2014 y el año 2024.

4- Perfil de las personas desempleadas en el mes de septiembre de l’Horta Nord.

Al analizar las cifras de desempleo desagregadas por sexo en la **comarca de l’Horta Nord**, encontramos **10.524 mujeres desempleadas en septiembre**, una diferencia de **190 mujeres menos respecto al mes previo**. En cuanto al sexo masculino, encontramos un descenso de **136 hombres desempleados menos** que el mes anterior. En términos porcentuales (Tabla 5), la relación entre las tasas de desempleo de hombres y mujeres ha sido similar en los meses anteriores revelándose la brecha entre sexos en cuanto al desempleo.

Distribución porcentual de las personas desempleadas según sexo		
	%	Total
Mujeres	60,65 %	10.524
Hombres	39,35 %	6.827

Tabla 5. Distribución porcentual de las personas desempleadas según sexo de l’Horta Nord.
Elaboración propia. Fuente: LABORA. Servicio Valenciano de Empleo y Formación, septiembre de 2024.

En cuanto a la distribución por grupos de edad (Tabla 6), el **mayor número de personas desempleadas se encuentra en el grupo de mayores de 44 años, con 10.118 personas en el mes de septiembre**, representando el 58,31% del total de paro registrado. Respecto al grupo de personas **menores de 25 años en situación de desempleo, representa un 7,46% situándose en las 1.294 personas**. En cuanto al grupo de edad de 25 a 44 años, se registran 5.939 personas desempleadas, suponiendo el 34,23% de personas desempleadas.

Distribución porcentual de las personas desempleadas según edad		
	%	Total
<25	7,46 %	1.294
25-44	34,23 %	5.939
>44	58,31 %	10.118

Tabla 6. Distribución porcentual de las personas desempleadas según edad de l’Horta Nord.
Elaboración propia. Fuente: LABORA. Servicio Valenciano de Empleo y Formación, septiembre de 2024.

Con relación al sector de actividad (Gráfico 5), **las personas desempleadas pertenecientes al sector servicios representan un 74,39% del total** en el mes de septiembre. Por otro lado, las **personas desempleadas provenientes del sector industrial constituyen el 11,86% del total**, seguidas por el sector de la construcción, que suponen un 8,07%. En contraste, el sector agrícola registra el menor porcentaje de personas desempleadas, representando apenas un 1,24% del total.

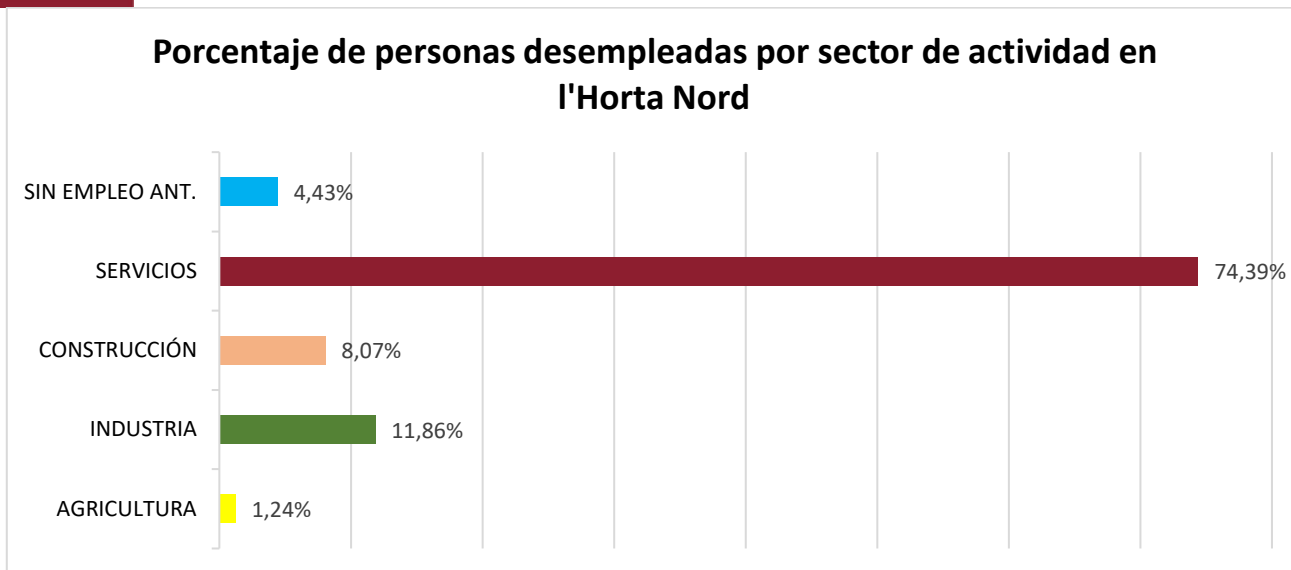


Gráfico 5. Porcentaje de personas desempleadas por sector de actividad en l'Horta Nord.
Elaboración propia. Fuente: LABORA. Servicio Valenciano de Empleo y Formación, septiembre de 2024.

En línea con el análisis de meses anteriores, poniendo el foco sobre la ocupación previa, **aquellas ocupaciones elementales (27,89%) así como los servicios de restauración, comercio o personales (25,46%),** son las que presentan mayor volumen de personas desempleadas en suma constituyen el **53.35% del desempleo por ocupaciones.**

Por contra, aquellas actividades que requieren de una alta cualificación como el personal técnico y científico (8,22%), el personal operador de instalaciones (5,11%), o profesionales de soporte (9,47%) presentan porcentajes más moderados, siendo el personal directivo (1,10%), ocupaciones militares (0,12%) así como los pertenecientes al sector agrícola (1,04%) las ocupaciones con menor porcentaje de desempleo.



Gráfico 6. Distribución del desempleo según tipo de ocupación en l'Horta Nord.
Elaboración propia. Fuente: LABORA. Servicio Valenciano de Empleo y Formación, septiembre de 2024.

5- Comparativa territorial del desempleo.

Comparativa mensual y anual del desempleo en España				
España		Valores absolutos sept.- 24	Variaciones	
			Intermensual sept-24- ago-24	Interanual sept.-24- sept.-23
Sexo	Mujeres	1.553.738	3.080	-87.125
	Hombres	1.021.547	84	-60.058
Edad	Menores de 25 años	192.139	15.027	-12.861
	Mayores de 25 años	2.383.146	-11.863	-134.322
Sectores	Agricultura	85.911	-1.515	-13.932
	Industria	201.437	-1.365	-13.430
	Construcción	197.894	-4.856	-12.484
	Servicios	1.849.005	4.351	-97.943
	Sin empleo anterior	241.038	6.549	-9.394
Total		2.575.285	3.164	-147.183

Tabla 7. Comparativa mensual y anual del desempleo en España.
Elaboración propia. Fuente: SEPE. Servicio Público de Empleo Estatal (2023-2024).

Comparativa mensual y anual del desempleo en Comunitat Valenciana				
C. Valenciana		Valores absolutos sept.- 24	Variaciones	
			Intermensual sept-24- ago-24	Interanual sept.-24- sept.-23
Sexo	Mujeres	190.556	-431	-8.125
	Hombres	123.974	-717	-5.110
Edad	Menores de 25 años	20.809	1.714	-1.442
	Mayores de 25 años	293.721	-2.862	-11.793
Sectores	Agricultura	8.308	-168	-888
	Industria	38.903	-382	-1.976
	Construcción	24.588	-877	-1.114
	Servicios	220.094	-287	-8.227
	Sin empleo anterior	22.637	566	-1.030
Total		314.530	-1.148	-13.235

Tabla 8. Comparativa mensual y anual del desempleo en la Comunitat Valenciana.
Elaboración propia. Fuente: LABORA. Servicio Valenciano de Empleo y Formación (2023-2024).

Comparativa mensual y anual del desempleo en l'Horta Nord				
	Horta Nord	Valores absolutos sept.- 24	Variaciones	
			Intermensual sept-24- ago-24	Interanual sept.-24- sept.-23
Sexo	Mujeres	10.524	-190	-498
	Hombres	6.827	-136	-270
Edad	Menores de 25 años	1.294	89	-146
	Mayores de 25 años	16.057	-415	-622
Sectores	Agricultura	216	-11	-34
	Industria	2.058	-37	13
	Construcción	1.401	-75	-40
	Servicios	12.907	-216	-556
	Sin empleo anterior	769	13	-151
Total		17.351	-326	-768

Tabla 9. Comparativa mensual y anual del desempleo en l'Horta Nord.

Elaboración propia. Fuente: LABORA. Servicio Valenciano de Empleo y Formación (2023-2024).

En la Comunitat Valenciana, **el mes de septiembre ha registrado un descenso del desempleo de 1.148 personas respecto al mes de agosto**, mientras que, a nivel nacional hay un aumento de 3.164 personas respecto al mes anterior, cifras que inciden sobre el número total de población desempleada registrada en España en el mes de septiembre de 2.575.285 personas.

En la comparativa interanual, la tendencia del desempleo es negativa, **con un total de 768 personas menos en l'Horta Nord**, mientras que en la **Comunitat Valenciana esta disminución llega a situarse en 13.235 personas**. Asimismo, a nivel estatal se logra la cifra de 147.183 personas desempleadas menos que el año anterior. Todo ello pone de manifiesto que las tendencias registradas a nivel autonómico y estatal se encuentran en consonancia.